

Negen levens

De Korg Kronos is een supersynth die behalve veel karaktereigenschappen van de lijvige Oasys nog veel meer te bieden heeft. Uniek zijn de negen verschillende soundengines. Interface testte de Kronos in een versie met 61 toetsen, op het podium en in de studio.



door Alex Buurman > alex@interface.nl

Korg beweert dat de Kronos niet de opvolger van de Oasys is, maar vaststaat dat de Kronos op tal van punten aanzienlijk meer biedt dan de Oasys. Zo ontbeert de Oasys de SGX-1 soundengine voor akoestische pianosounds en de EP-1

voor elektrische pianogeluiden. De Polysix en MS-20 soundengines waren bij de Oasys een optie; in de Kronos krijg je die er standaard bij. De Oasys, met zijn bijzondere en zeer veelzijdige architectuur, was buitengewoon begerenswaardig. Het is, net als de Kronos, een workstation, wat betekent dat je er goed beschouwd een volledige productie, inclusief miditracks en audio-opnamen mee kunt

maken. Om dit artikel niet te lang te maken en omdat het merendeel van de Interface-lezers hiervoor een Mac of pc gebruikt, laten we die ingebouwde daw-functies hier buiten beschouwing.

Negen keer Kronos

Negen soundengines? Is het niet telkens dezelfde engine met een andere skin; dat alleen de userinterface verandert? Een tocht langs de negen engines van de Kronos – je kunt ze ook ‘modules’ noemen – laat een heel ander beeld zien. De soundengines zijn dusdanig verschillend dat je je in elk van de negen apart zult moeten verdiepen om ‘m onder de knie te krijgen. Weliswaar laat de bediening van de CX-3 orgelmodule en de EP-1 elektrische-pianomodule weinig te raden; met de MOD-7 Waveshaping module en de STR-1 Plucked String synthesizer moet je flink de diepte in, en zul je je echt moeten verdiepen in enerzijds de bediening zelf en anderzijds in die vormen van synthese op zich. De Polysix en de MS-20 modules zijn veel toegankelijker, in die zin dat de prachtige grafische interface erg uitnodigend is en dat je snel bevredigende resultaten kunt behalen. Dat gezegd hebbende, de CX-3 en de EP-1, net als de SGX-1 akoestische-pianomodule, hebben ook erg veel zelf in te stellen functies – van de hardheid en het materiaal van de hamertjes en de positie van de elementen ten opzichte van het klankstaafje van de e-piano’s tot de individuele start- en afremtijden van de virtuele lesie. Natuurlijk fungeren de schuifregelaars op het bedieningspaneel

van de Kronos bij het orgel als drawbars. Ook hier dus weer ruim voldoende diepgang. Dat geldt voor alle modules van de Kronos, want je bent niet snel uitgespeeld. Maar zo uitnodigend als sommige functies zijn, zo intimiderend zijn andere.

Korg-traditie

Veel van de globale bediening van de Kronos is, zoals we van Korg kennen, met een Program-sectie waarin je individuele sounds bewerkstelt, een Combi-sectie waarin je sounds combineert en een Global-sectie voor systeeminstellingen. Erg handig is de Set List. Combi’s en Programs die je bij een optreden wilt gebruiken, verzamel je in zo’n Set List en het wisselen van de sounds door middel van het touchscreen gaat daarmee razendsnel. Wat overigens niet gezegd kan worden van het opstarten van de Kronos. Ik weet niet of er softwarematig nog iets aan te doen is, maar een opstarttijd van meer dan twee minuten (geklokt 2.21 minuten) is érg lang. Niet meteen uitzetten dus, aan het einde van een optreden, want dan haal je de toegang niet.

Het touchscreen werkt vrijwel feilloos, al zijn soms de velden met parameters die je moet kiezen bij het editen van sounds erg klein, en zit je er óf naast óf je raakt hem te voorzichtig aan, zodat hij niet wordt geactiveerd. Het veranderen van de waarde van de parameter of functie gaat vervolgens met het datawiel, de dataslider of met up/down-toetsen.

Er is een overdaad aan realtimecontrollers

In de studio kun je sounds tot in het extreme naar je hand zetten en je krijgt totaal verschillende klankkleuren

in de vorm van druktoetsen en draaiknoppen voor de bediening van de modules of van de mixer, waarbij je de bovenste rij draaiknoppen ook als horizontale channel strip kunt laten werken. Je kunt ze ook voor Karma gebruiken, want daar is de Kronos ook van voorzien. Karma op zich is een bron van inspiratie; het is een soort begeleidingsautomaat die min of meer willekeurige partijen genereert binnen de context van de gekozen begeleiding. Bij elk Program kan, los van Karma, ook een drumtrack worden gebruikt.

Bedienen

Naast de bekende Korg x/y-joystick is de Kronos ook voorzien van een vector-joystick. Vier hoeken van het bereik van de joystick representeren een zelf in te stellen synthesizerfunctie of -parameter en je kunt met de vector-joystick geluiden aldus ingrijpend laten veranderen. Neem bijvoorbeeld een geluid uit de Plucked String module. Door de vector-joystick te verplaatsen, krijg je dan in hoek 1 veel meer boventonen, in hoek 2 flageoletten, in hoek 3 distortion en in hoek 4 een afgedempt geluid. Dat is een heel voor de hand liggend voorbeeld, maar de Kronos zit



- audio
- video
- handleiding

INFO

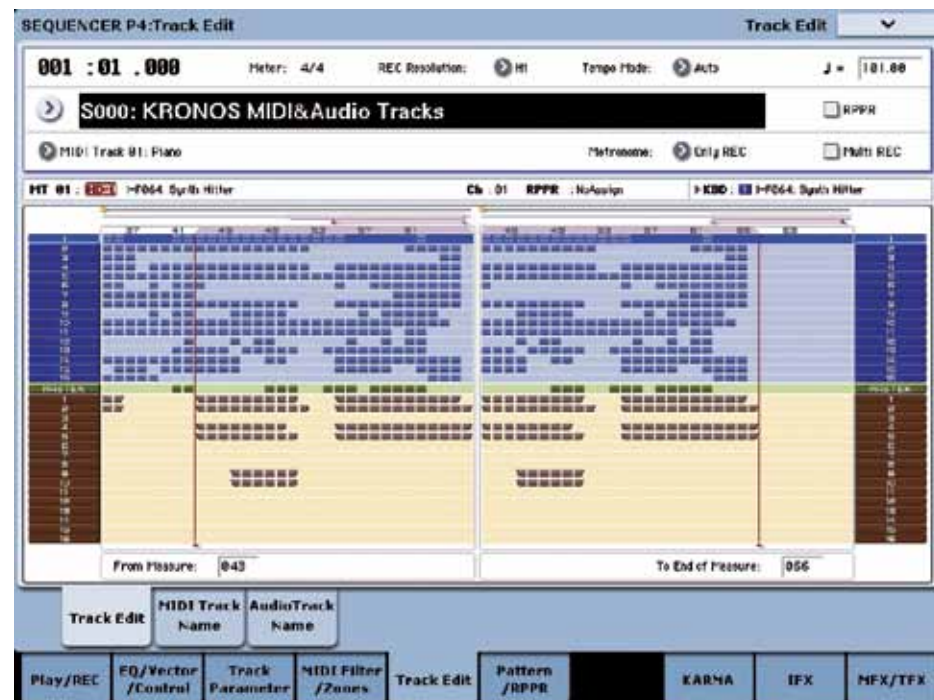
- **Prijs incl:**
Kronos 61 € 3.690,-
Kronos 73 € 4.175,-
Kronos 88 € 4.550,-
- **Distributie:** Voerman, tel. 033 461 2908
- **Internet:** www.voerman.nl
www.korg.com

boordevol spannende, meer fantasieachtige geluiden, en dan niet alleen in combinatie met de Pucked String synthesizer, ook bijvoorbeeld in combinatie met de MOD-7 Waveshaping module en AL-1 virtueel-analoge synth begeef je je in een wereld van onbekende soundscapes. Ik zou het wel prettig gevonden hebben als de vector-joystick iets dichter bij de x/y-joystick had gezeten, zodat je ze beide in één beweging had kunnen bedienen.

Wij testten een Kronos met 61 semi-gewogen toetsen. Een heel fijn klavier met een matte afwerking van de zwarte toetsen, wat een kwaliteitsbeleving oplevert, maar mijn voorkeur zou toch uitgaan naar de versie met het RH3 klavier met 73 gewogen hamer action-toetsen. Dat is identiek aan dat van de SV-1 vintage stagepiano, en daarmee krijgen de akoestische en elektrische piano-sounds pertinent een extra dimensie. De afmetingen en het gewicht zijn dan ook nog te verdragen. Voor piano-diehard is er ook een versie met 88 toetsen.

Modules

Een Program bestaat uit hetzij een HD-1-sound, hetzij een of twee EXI-sounds. HD-1 >>





SPECIFICATIES

- 61 semigewogen toetsen
- polyfonie: SGX-1: 100, EP-1: 104, HD-1: 140, AL-1/CX-3/STR-1: 40, MOD-7: 52, MS-20EX: 40, PolysixEX: 180
- 1.664 gebruikersgeheugen-plaatsen voor Programs
- 1.792 gebruikersgeheugen-plaatsen voor Combi's
- 152 gebruikersgeheugen-plaatsen voor Drumkits
- 256 GM Level2 presets + 9 GM Level2 drumpresets
- 314MB ROM 1.505 multi-samples, 1.388 drum-samples
- ingebouwde pcm-libraries: EXs1 - ROM Expansion, EXs2 - Concert Grand Piano, EXs3 - Brass & Woodwinds, EXs4 - Vintage Keyboards, EXs5 - ROM Expansion 2, EXs6 - SGX-1 German D Piano, EXs7 - SGX-1 Japanese C Piano, EXs8 - Rock Ambience Drums, EXs9 - Jazz Ambience Drums
- pcm-ram: ± 1GB
- 374 wave sequences, 165 gebruikersgeheugen-plaatsen
- 16-track midsequencer + 16-track harddiskrecorder + mastertrack
- midi-bestandsformaat: Korg (Kronos, Oasys), SMF 0 en 1
- audiotracks: 80 minuten
- 4 tracks gelijktijdig opnemen
- audiobestandsformaat: wav, 16-bit/24-bit
- controllers: vector-joystick, x/y-joystick, ribbon controller, switches 1 & 2
- touchscreen: 8" TFT, SVGA (800x600 pixels)
- outputs: L/Mono, R, Individual 1-4; Headphones; s/p-dif; usb-B 24-bit/48kHz, 2 kanalen
- inputs: Audio Inputs 1 en 2; s/p-dif; usb-B 24-bit/48kHz, 2 kanalen
- pedaal-ingangen: demperpedaal (ondersteunt half-indrukken), toekenbare switch, toekenbaar expressiepedaal
- mid-in/out/thru
- usb high speed, usb-A x2; usb-B x1 (midi/audio-interface 2-in/uit)
- diskdrive: 30GB ssd (2.5")
- afmetingen: 1.052x362x134mm
- gewicht: 12,5kg
- voor de Kronos zijn diverse expansion packs verkrijgbaar

later oververen. De leslie-simulatie is daarentegen dik in orde.

MOD-7 is een erg sterke module. Hij levert enerzijds de typische, harmonisch zeer rijke fm-klanken die de Yamaha DX-7 beroemd maakten, inclusief alle karakteristieke bijgeluiden en het overweldigend diepe laag. MOD-7 kan ook oorspronkelijke DX-patches importeren. Anderzijds komen er prachtige evoluerende pads uit, vooral omdat MOD-7 aanzienlijk meer is dan alleen een DX-7-emulatie. Als je op zoek bent naar metaal-geluiden, dan vind je ze of maak je ze hier. Ga er wel even voor zitten, want de user-interface is... bedreigend.

STR-1 zorgt voor physical modeling van snaarachtige geluiden. Het gaat dan om de manier waarop de snaar wordt aangeslagen, hoe de boventonen zich ontwikkelen en wat dies meer zij. Als gezegd veel gitaar- en ook harpderivaten, maar vooral heel spannende fantasiegeluiden die je met de joystick verrukkelijk kunt besturen.

MS-20EX en **PolysixEX** zijn gemodelleerd naar de twee overbekende, klassieke synths van Korg. De grafische interface is zeer uitnodigend. Voor leads, bassen en effecten met de typerende, penetrante klankkleur kies je de MS-20EX; voor pads, brass, strings en andere niet al te gecompliceerde sounds de PolysixEX. De oorspronkelijke Polysix klonk zonder effecten niet erg breed of vet, en moest daarom terugvallen op een chorus/ensemble-sectie voor de nodige jeu. In de Kronos profiteert de PolysixEX van het feit dat EXi's een uitvoerige unisono mode hebben en je dus tot zestien Polysix'en op elkaar kunt stapelen. 'Kamerbreed' is daarvoor nog een zeer zwakke kwalificatie.

Conclusie

Even alle workstation- en samplingfaciliteiten buiten beschouwing gelaten: de Kronos slaat wat mij betreft alles waar ik tot op heden mee gewerkt heb. In de studio kun je sounds tot in het extreme naar je hand zetten en je krijgt totaal verschillende klankkleuren. Live profiteert de Kronos van de directheid van het geluid van de meeste van de negen soundengines en de heerlijke bediening. De akoestische orkestklanken zijn uitstekend, maar niet opvallend veel beter dan die van concurrerende synths als de Motif en de

Jupiter. De Kronos zit vol met ronduit geweldige fantasiegeluiden en de vanzelfsprekendheid van bijvoorbeeld de e-piano's is een zeer plezierige karaktertrek helemaal aan de andere kant van het spectrum. De aansluitmogelijkheden en faciliteiten zoals de usb-audio-interface zijn simpelweg up-to-date.

Zwakke kanten: de opstarttijd is zonder meer te lang, de koeling maakt net even te veel herrie en het touchscreen is voor sommige pagina's en menu's aan de kleine kant.

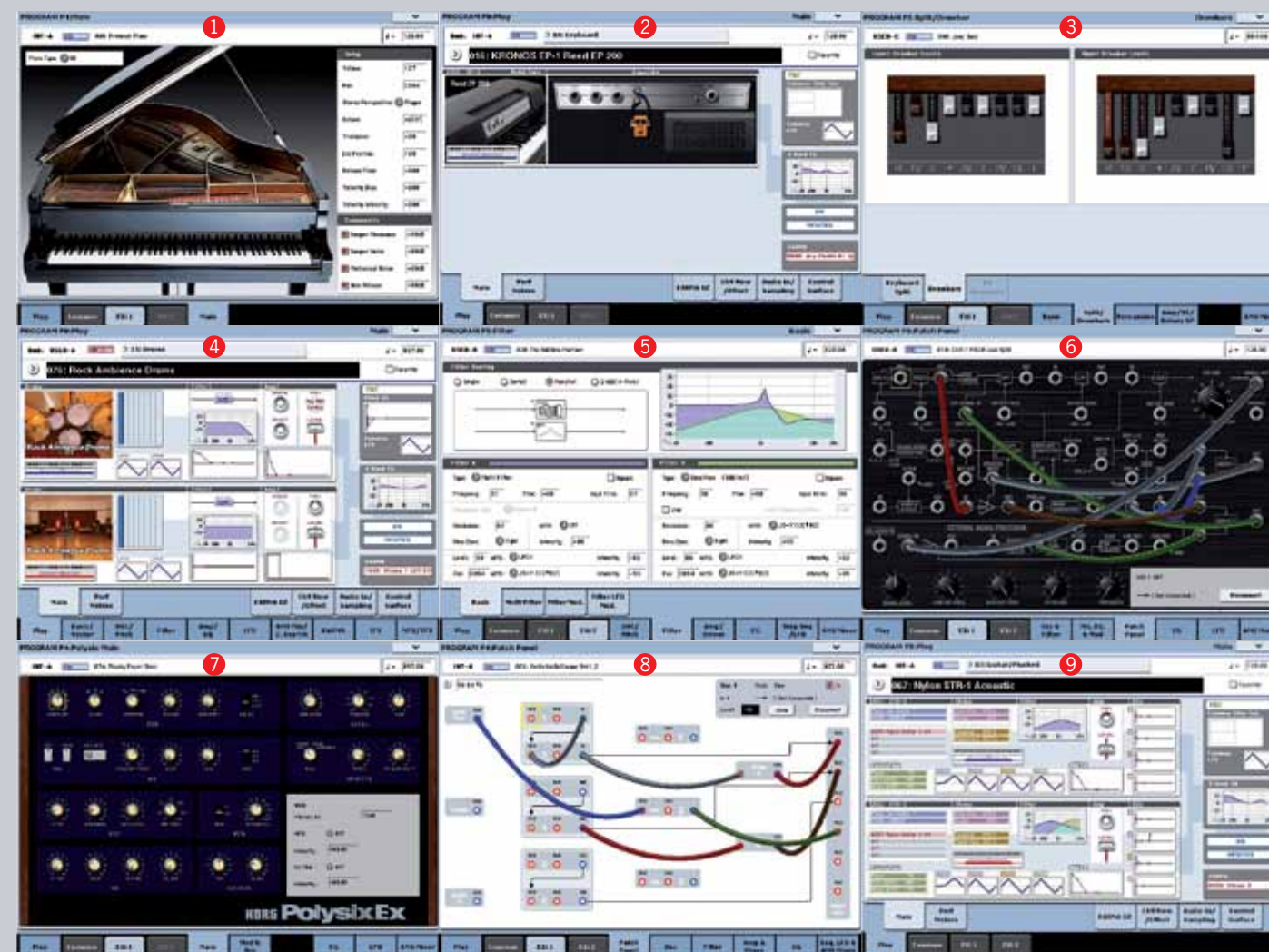
De Combi mode is niet de meest toegankelijke. Korg zou wat dat betreft eens te rade moeten gaan bij Roland, want op het punt van combineren van programma's en het vaststellen van layers en splits laat de Jupiter 80 de Kronos alle hoeken van de kamer zien.

De prijs van een Kronos is fors, maar voor dat hoge bedrag krijg je onmiskenbaar waar voor je geld. Die negen soundengines bieden je altijd de ingang die past bij je stemming of toepassing: alles wat je wilt,

kan op een gemakkelijke manier en tegelijkertijd kun je het net zo gecompliceerd maken als je aankunt. De grenzen bepaal je zelf. ■

| HET OORDEEL | |
|-------------|---|
| + | • extreem veelzijdig • uitmuntende klankkwaliteit • uitgebreide faciliteiten |
| - | • opstarttijd • koeling is wat luidruchtig • steile leercurve van sommige engines |

Negen soundengines



De Korg Kronos is voorzien van negen soundengines:

- 1 SGX-1 Premium Piano: soundengine voor piano, die grote/ lange samples direct van de ingebouwde solid state disk afspeelt
- 2 EP-1 MDS Electric Piano: biedt zes modellen elektrische piano's en uitgebreide controle over bijgeluiden, amps en vintage effecten
- 3 CX-3 Tonewheel Organ: legendarische Korg-versie van het klassieke toonwielorgel met maximaal achttien drawbars
- 4 HD-1 High Definition Synthesizer: voor de reproductie tot in het kleinste detail van pcm-sounds, samples en wave sequencing. Maakt ook gebruik van solid state disk-technologie

- 5 AL-1 Analog Synthesizer: virtueel-analoge synth uit de Oasys met zéér flexibele oscillators voorzien van 'morphing' golfvormen en flexibele multfilters
- 6 MS-20EX Legacy Analog Collection: soundengine gebaseerd op de legendarische, semimodulaire synth MS-20 door middel van Component Modelling Technology
- 7 PolysixEX Legacy Analog Collection: beroemde, polyfone synth uit 1981 inclusief de klassieke arpeggiator en het kenmerkende chorus/ensemble-effect
- 8 MOD-7 Waveshaping VPM Synthesizer: combinatie van allerlei soorten synthese, waaronder waveshaping en frequentiemodulatie (fm), waarin je oorspronkelijke DX-sounds kunt importeren
- 9 STR-1 Plucked String Synthesizer: physical modeling voor de emulatie van snaarinstrumenten en de creatie van nieuwe, 'niet-bestaande' instrumenten

Zet de Kronos niet meteen uit aan het einde van een optreden, want dan haal je de toegift niet

